

# **ПАСПОРТ ДОСТУПНОСТИ**

**№ 96**

**объекта социальной инфраструктуры  
(ОСИ)**

***МБДОУ №164***

Организация, расположенная на объекте:

***муниципальное бюджетное дошкольное  
образовательное учреждение  
города Ростова-на-Дону  
«Детский сад № 164»***

адрес объекта: ***344068 г. Ростов-на-Дону, ул.  
Герасименко, 1***

Руководитель: ***заведующий Е.А.Яркина***

**СОГЛАСОВАНО**

Руководитель МКУ УСЗН

Октябрьского района

г. Ростова-на-Дону

*С.А. Крикин*

«          »            2017г

**УТВЕРЖДАЮ**

Заведующий МБДОУ № 164



Е.А. Ярвина

«          »            2017г

**ПАСПОРТ ДОСТУПНОСТИ  
объекта социальной инфраструктуры (ОСИ)  
№ 96**

**1. Общие сведения об объекте**

- 1.1. Наименование (вид) объекта: МБДОУ № 164
- 1.2. Адрес объекта: 344068 г. Ростов-на-Дону, ул. Герасименко, 1
- 1.3. Сведения о размещении объекта:  
- отдельно стоящее здание 2 этажей, 1052,5 кв. м  
- часть здания на            этаже            кв.м  
- наличие прилегающего земельного участка (дв., вет): 3595 кв.м
- 1.4. Год постройки здания 1963 последнего капитального ремонта
- 1.5. Дата предстоящих плановых ремонтных работ: текущего 2017            капитального
- 1.6. Название организации (учреждения), (полное юридическое наименование – согласно Уставу, краткое наименование)             
муниципального бюджетного дошкольного образовательного учреждения «Детский сад № 164» (МБДОУ № 164)
- 1.7. Юридический адрес организации (учреждения) 344068 г. Ростов-на-Дону, ул. Герасименко, 1
- 1.8. Основание для пользования объектом (оперативное управление, аренда, собственность) оперативное управление
- 1.9. Форма собственности (государственная, негосударственная) государственная
- 1.10. Территориальная принадлежность (федеральная, региональная, муниципальная) муниципальная
- 1.11. Вышестоящая организация (наименование) Управление образования г. Ростова-на-Дону

1.12. Адрес вышестоящей организации, другие координаты

344006, г. Ростов-на-Дону, ул. Свободы, 76

## 2. Характеристика деятельности организации на объекте (по обслуживанию населения)

1. Сфера деятельности (защита, охрана, образование, социальная защита, физическая культура и спорт, культура и спорт, культура, связь и информатика, транспорт, жилой фонд, потребительский рынок и сфера услуг, другое)

2. Виды оказываемых услуг: дошкольное образование

3. Форма оказания услуг: (на объекте, с длительным пребыванием, в т.ч. проживанием, на дому, дистанционно)

4. Категории обслуживаемого населения по возрасту: дети, взрослые трудоспособного возраста, пожилые; все возрастные категории  
все возрастные категории

5. Категории обслуживаемых инвалидов: инвалиды, переживающие на коляске, инвалиды с нарушениями слуха и зрения, с нарушениями интеллекта

6. Плановая мощность: посещаемость (количество обслуживаемых в день), вместимость, пропускная способность: 155 человек

7. Участие в исполнении ИПР инвалида, ребенка-инвалида (да, нет) нет

## 3. Состояние доступности объекта

1. Путь следования к объекту пассажирским транспортом Автобус №21, 22, 33, 45, 63, 65, 78, 90, маршрутное такси №21, 25, 45, 63, 65, 83, 90, 92 остановка «Герасименко» по пр. М.И.Габия (описать маршрут движения с использованием пассажирского транспорта)

2. Путь к объекту от ближайшей остановки пассажирского транспорта:

2.1. расстояние до объекта от остановки транспорта 200м

2.2. время движения (пешком) 5 мин

2.3. наличие выделенного от проезжей части пешеходного пути (да, нет), да

2.4. Перекрестки: регулируемые, регулируемые, со звуковой сигнализацией, таймером; регулируемые

2.5. Информация на пути следования к объекту: акустическая, тактильная, визуальная; нет

2.6. Перепады высоты на пути: есть, нет нет

Их обустройство для инвалидов на коляске: да, нет Нет

### 3.3. Организация доступности объекта для инвалидов – форма обслуживания\*

№ п/п	Категория инвалидов(вид нарушения)	Вариант организации доступности объекта (форма обслуживания)*
1.	<b>Все категории инвалидов и МГН</b> <i>в том числе инвалиды</i>	ВНД
2.	передвигающиеся на креслах-колясках	ВНД
3.	с нарушениями опорно-двигательного аппарата	ДУ
4.	с нарушениями зрения	ВНД
5.	с нарушениями слуха	Б
6.	с нарушениями умственного развития	Б

\* - указывается один из вариантов: «А», «Б», «ДУ», «ВНД»

### 3.4. Состояние доступности основных структурно-функциональных зон

№ п/п	Основные структурно-функциональные зоны	Состояние доступности, в том числе для основных категорий инвалидов <sup>1,2</sup>
1.	Территория, прилегающая к зданию (участок)	ВНД (К,С), ДЧН (О,Г,У)
2.	Вход (входь) в здание	ВНД (К,С), ДУ (О), ДЧН (Г,У)
3.	Путь (пути) движения внутри здания (в т.ч. пути эвакуации)	ВНД (К,С), ДУ (О,Г,У)
4.	Зона целевого назначения здания (целевого назначения объекта)	ВНД (К,С), ДУ (О), ДЧН (Г,У)
5.	Санитарно-гигиенические помещения	ВНД (К,О,С), ДЧН (Г,У)
6.	Система информации и связи (на всех зонах)	ДУ (К,О,Г,У), ВНД (С)
7.	Пути движения к объекту (от остановки транспорта)	ВНД (К,С), ДУ (О), ДЧН (Г,У)
8.	<b>Все зоны и участки</b>	ВНД (К,С), ДУ (О), ДЧН (Г,У)

<sup>1</sup> Указывается: ДЧН - доступно полностью всем; ДЧН (К, О, С, Г, У) – доступно полностью (указать категорию инвалидов); ДЧВ - доступно частично всем;

ЧН (К, О, С, Г, У) – доступно частично (указать категорию инвалидов); ДУ - доступно условно; ВНД - всем недоступно

### 3.5. ИТОГОВОЕ ЗАКЛЮЧЕНИЕ о состоянии доступности ОСИ: ВНД (К,С), ДУ (О), ДЧН (Г,У)

Управленческое решение

4.1. Рекомендации по адаптации основных структурных элементов объекта

№ п/п	Основные структурно-функциональные зоны объекта	Рекомендации по адаптации объекта (вид работы)*
1.	Территория, прилегающая к зданию (участок)	<p>Обеспечить контрастность калянки по отношению к прилегающей поверхности.</p> <p>Предусмотреть установку дверных ручек II-образного или нажимного типа, контрастных по отношению к полу калянки. Обеспечить однозначную узнаваемость кнопки двухсторонней связи, расположив ее на высоте не более 1,3 м. Перед калянкой установить предупредительную тактильную разметку шириной 0,5 м на расстоянии 0,8 м от калянки, тактильную контрастную информационную табличку об объекте, дублированную шрифтом Брайля.</p> <p>Предусмотреть ровное нескользящее покрытие поверхности по путям движения и перед тепловыми навесами. Обустроить пешеходные дорожки шириной не менее 1,5 м. По краям пешеходных дорожек предусмотреть бордюры высотой не менее 0,05 м. В местах примыкания пешеходных дорожек к путям движения обустроить бордюрные срезы с уклоном не более 10% и перепадом высот в местах среза не более 0,015 м. На перепадах высоты на входах в тепевые обустроить плавный съезд с уклоном не более 10%. Предусмотреть ровное нескользящее покрытие поверхности в тепевых навесах. Установить тактильную направляющую разметку от входа на территорию до входа в здание. На расстоянии 3-5 м от входа установить тактильную разметку с указанием основных зон и путей движения по территории и доступных входов в здание. Установить информирующие обозначения и указатели.</p> <p><b>Текущий, капитальный ремонт</b></p>
2.	Вход (входы) в здание	<p>На главном входе и входах в групповые обустроить лестницы со ступенями одинаковой высоты и геометрии с высотой ступеней 0,15 м, проступью 0,3 м. Предусмотреть ровное нескользящее покрытие поверхности ступеней. С обеих сторон лестниц установить поручни в двух уровнях на высоте 0,9 и 0,5 м с интервальной завершенностью, длиной марша лестниц на 0,3 м с учетом глубины последней ступени. Перед всеми лестницами на расстоянии 0,8 м предусмотреть тактильную предупредительную разметку шириной 0,5 м. Краевые ступени всех лестниц контрастно маркировать.</p> <p>Для обеспечения доступа инвалидов на крыльях холлах и здании на главном входе обустроить пандус с уклоном не более 5%, с ровным нескользящим покрытием поверхности пандуса, контрастным по отношению к прилегающей поверхности. Пандус оборудовать поручнями в двух уровнях высотой 0,9 и 0,7 м с интервальной завершенностью длиной марша пандуса на 0,3 м. Предусмотреть расстояние между поручнями 0,9-1,0 м. По открытым краям пандуса установить колесотбойник высотой 0,1 м.</p>

<p>3. Путь (пути) движения внутри здания (в т.ч. пути эвакуации)</p>	<p>На главном входе обустроить входную площадку размером не менее 2,2*2,2м. На входах в групповые обустроить входные площадки размерами не менее 1,5*1,85м. Обеспечить обустройство ровных, нескользящих поверхностей всех входных площадок. Установить ограждение на входных площадках высотой 0,9м с вертикальным расположением не более 0,1м. Установить входы с водоотводом и освещением. На главном входе установить контрастную тактильную информационную табличку об объекте, дублированную шрифтом Брайля на остальных входах информирование таблички и обозначения.</p> <p>Заменить двери на главном входе и на входах в групповые таким образом, чтобы ширина дверного проема в свету была не менее 0,9м. Обеспечить высоту порогов в дверном проеме не более 0,014м. Предусмотреть дверное полотно контрастное по отношению к прилегающим поверхностям, со сморцовыми панелями из прозрачного ударопрочного материала или контрастно маркировать дверной проем. Контрастно маркировать прозрачные полотна всех дверей. Предусмотреть установку ручек И-образного типа, контрастных по отношению к поверхности двери. Установить доводчики, чтобы усилие при открывании дверей было не более 19,5Нм и задержкой закрытия дверей не менее 5 секунд.</p> <p>Для беспрепятственного доступа инвалидов на креслах-колясках в вестибюль детского сада обеспечить конструкцию тамбура на главном входе демонтировать. На входах в групповые в тамбурах заменить двери таким образом, чтобы ширина дверного проема в свету была не менее 0,9м. Предусмотреть высоту порогов в дверных проемах не более 0,014м. Предусмотреть дверные полотна контрастные по отношению к прилегающим поверхностям, со сморцовыми панелями из прозрачного ударопрочного материала или контрастно маркировать дверные проемы. Контрастно маркировать прозрачные полотна или контрастно маркировать ручки И-образного или нажимного типа, контрастных по отношению к поверхности двери. Установить доводчики, чтобы усилие при открывании дверей было не более 19,5Нм и задержкой закрытия дверей не менее 5 секунд.</p> <p><b>Текущий, капитальный ремонт.</b></p> <p>В коридорах предусмотреть освещение, соответствующее нормативным требованиям. Установить информирование обозначения и указатели.</p> <p>Установить поручни с другой стороны лестниц <b>технически невозможно</b> из-за недостаточной ширины лестницы. Предусмотреть поручни на лестницах в двух уровнях на высоте 0,9 и 0,5м непрерывные по длине с нетрадиционным завершением длиной марша лестницы на 0,3м. Красные ступени всех лестниц контрастно маркировать (первую и последнюю) по проступи. Установить информирование обозначения и указатели.</p> <p>Заменить двери по пути движения таким образом, чтобы ширина дверных проемов в свету была не менее 0,9м. Предусмотреть высоту порогов в дверных проемах не более 0,014м.</p>
--	---

	<p>Предусмотреть дверные пороги контрастные по отношению к прилегающим поверхностям или контрастно маркировать дверные проемы. Предусмотреть установку ручек нажимного типа, контрастных по отношению к поверхности дверей.</p> <p>На эвакуационном выходе (ходо в медицинский кабинет) предусмотреть ровное нескользящее покрытие поверхности входной площадки и ступеней лестницы. Установить поручни с двух сторон лестницы в двух уровнях на высоте 0,9 и 0,5 м с непрерывующим завершением длиннее ширины лестницы на 0,3 м. Краевые ступени контрастно маркировать. Заменить дверь на эвакуационном выходе таким образом, чтобы ширина дверного проема в свету была не менее 0,9 м. Обеспечить высоту порога в дверном проеме не более 0,014 м. Предусмотреть дверное полотно контрастное по отношению к прилегающим поверхностям, со смотровыми панелями из прозрачного ударопрочного материала или контрастно маркировать дверной проем. Контрастно маркировать прозрачные полотна дверей. Предусмотреть установку ручек П-образного типа, контрастных по отношению к поверхности двери. Установить джойстик, чтобы усилие при открывании двери было не более 19,5 Нм и защитной закрывания двери не менее 5 секунд.</p> <p>Пути движения инвалидов путями эвакуации. Установить знаки, указывающие направление эвакуации. Обустраивать зоны безопасности на втором этаже до проведения реконструкции технически невозможно.</p> <p>В связи с этим обеспечить доступ инвалидов на креслах-колясках на второй этаж здания нецелесообразно.</p> <p><b>Текущий, капитальный ремонт</b></p> <p>Заменить двери в административные кабинеты и групповые таким образом, чтобы ширина дверных проемов в свету была не менее 0,9 м. Предусмотреть высоту порогов в дверных проемах не более 0,014 м. Предусмотреть дверные полотна контрастные по отношению к прилегающим поверхностям или контрастно маркировать дверные проемы. Предусмотреть установку ручек нажимного типа, контрастных по отношению к поверхности дверей. Со стороны открывания дверей на стене устанавливать информирующие обозначения о назначении целевых зон на высоте 1,6 м по верхнему краю.</p> <p>В музыкальном зале контрастно маркировать дверной проем. Предусмотреть установку ручек нажимного типа, контрастных по отношению к поверхности двери.</p> <p>Со стороны открывания двери на стене установить информирующие обозначения о назначении целевой зоны на высоте 1,6 м по верхнему краю.</p> <p><b>Текущий, капитальный ремонт</b></p>
<p>4. Зона целевого назначения здания (целевого посещения объекта)</p>	<p>Оборудовать туалетную комнату для инвалидов на креслах-колясках нет технической возможности из-за недостаточных размеров помещений.</p> <p>Адаптировать туалетную комнату для инвалидов с нарушениями опорно-двигательного аппарата</p>
<p>5. Санитарно-гигиенические помещения</p>	

	<p>антисептика, зрения, слуха и интеллекта. Заменить дверь в туалет таким образом, чтобы ширина проема в дверном проеме была не менее 0,9м. Проконтролировать высоту порозга в дверном проеме была не более 0,014м. Контрастно маркировать дверной проем. Установить ручку нажимного типа, контрастную по отношению к полу двери. Туалет дооборудовать опорами поручнями, крючками для одежды. На умывальник установить край рычажного типа. Обеспечить аварийное освещение и кнопку вызова персонала. Туалет оборудовать информационными знаками и указателями, в т.ч. тактильными.</p> <p><b>Текущий ремонт</b></p> <p>Идентифицировать доступные для МГН элементы здания и территории символами доступности. Обеспечить непрерывность информации. Установить информирующие обозначения идентичные, контрастные относительно прилегающей поверхности, интуитивно-понятные.</p> <p>Установить кнопку вызова персонала на входе в детский сад на высоте 1,3м. Установить кнопку вызова персонала в санузле.</p> <p>Установить световые тактильные устройства, в том числе тактильные информационные таблички и указатели, тактильную направляющую и предупредительную разметку, рельефные или фактурные средства, в соответствии с ГОСТ Р 52875-2007.</p>
<p>6. Система информации на объекте (на всех зонах)</p>	<p><b>Текущий ремонт</b></p> <p>Выполнить работы по адаптации объекта в соответствии с рекомендациями по каждой зоне. Обеспечить доступ инвалидов на креслах колясках на второй этаж без проведения реконструкции здания нет технической возможности. В связи с этим организовать для таких посетителей место для их обслуживания в уровне первого этажа.</p> <p>Оборудовать комплексно систему информации и сигнализации об опасности.</p> <p>Разработать правила обслуживания и обеспечения безопасности посетителей с ограниченными возможностями.</p> <p><b>Ремонт текущий, капитальный</b></p> <p>Провести инструктаж для персонала о правилах обслуживания инвалидов.</p>
<p>7. Пути движения к объекту (от остановки транспорта)</p>	<p>Указываются один из вариантов (вызов такси) не нуждается, ремонт (текущий, капитальный); индивидуальное решение с ТСР; технические решения невозможны – планиция альтернативной формы обслуживания</p>
<p>8. Все зоны и участки</p>	<p>2. Период проведения работ в рамках исполнения <u>адресной программы адаптации объектов социальной структуры для инвалидов и МГН</u></p>

(указываются наименование документа, программа, план)

3. Ожидаемый результат (по состоянию доступности) после выполнения работ по адаптации



Т-И (О.С.Г.У), ДЧ-И (К) – Объект доступен полностью для инвалидов с нарушениями опорно-двигательного аппарата, зрения, слуха, интеллекта. Объект доступен частично для инвалидов на колясках-каталках с выделенной зоной обслуживания и урны первого этажа.

Оценка результата исполнения программы, плана (по состоянию доступности)

4. Для принятия решения требуется, не требуется *(нужно подчеркнуть)*:

Согласование *Требуется с общественными организациями инвалидов*

5. Информация размещена (обновлена) на Карте доступности субъекта РФ **да**

*(поименование сайта, портала)*

#### 5. Особые отметки

Акт сформирован на основании:

1. Акта обследования объекта №1 от «05» июня 2017 г.

УТВЕРЖДАЮ

Заместитель МБДОУ № 164



Е.А. Юркина  
«05» апреля 2017 г.

«05» \_\_\_\_\_ июня \_\_\_\_\_ 2017 г.

**АКТ ОБСЛЕДОВАНИЯ №1**  
**объекта социальной инфраструктуры**  
**К ПАСПОРТУ ДОСТУПНОСТИ ОСИ**

г. Ростов-на-Дону \_\_\_\_\_  
Наименование территориального образования субъекта РФ

**1. Общие сведения об объекте**

- 1.1. Наименование (вид) объекта: МБДОУ № 164
- 1.2. Адрес объекта: 344068 г. Ростов-на-Дону, ул. Герасименко, 1
- 1.3. Сведения о размещении объекта:  
- отдельно стоящее здание 2 этажа, 1052,5 кв. м  
- часть здания на \_\_\_\_\_ этаже - \_\_\_\_\_ кв. м  
- наличие прилегающего земельного участка (да, нет); 3595 кв. м
- 1.4. Год постройки здания 1963 последнего капитального ремонта \_\_\_\_\_
- 1.5. Дата предстоящих плановых ремонтных работ: текущего 2017 капитального \_\_\_\_\_
- 1.6. Название организации (учреждения), (полное юридическое наименование – согласно Уставу, краткое наименование) муниципального бюджетного дошкольного образовательного учреждения города Ростова-на-Дону «Детский сад № 164» (МБДОУ № 164)
- 1.7. Юридический адрес организации (учреждения) 344068 г. Ростов-на-Дону, ул. Герасименко, 1

**2. Характеристика деятельности организации на объекте (по обслуживанию населения)**

1. Дополнительная информация: воспитание и образование детей дошкольного возраста

### 3. Состояние доступности объекта

1. Путь следования к объекту пассажирским транспортом Автобус №21, 22, 33, 45, 63, 65, 78, 90, маршрутное такси №21, 25, 45, 63, 65, 83, 90, 92 остановка «Герасименко» по пр. М.Пашкова  
 наличие адаптированного пассажирского транспорта к объекту нет (описать маршрут движения с использованием пассажирского транспорта)

### 2. Путь к объекту от ближайшей остановки пассажирского транспорта:

2.1. расстояние до объекта от остановки транспорта 200м  
 2.2. время движения (пешком) 5 мин  
 2.3. наличие выделенного от проезжей части пешеходного пути (да, нет), да  
 2.4. Перекрестки: регулируемые; регулируемые, со звуковой сигнализацией, таймером; регулируемые  
 2.5. Информация на пути следования к объекту: акустическая, тактильная, визуальная; нет  
 2.6. Перепады высоты на пути: есть, нет нет  
 Их обустройство для инвалидов на коляске: да, нет нет

### 3.3. Организация доступности объекта для инвалидов – форма обслуживания\*

№ п/п	Категории инвалидов (вид нарушения)	Вариант организации доступности объекта (форма обслуживания)*
1.	<b>Все категории инвалидов и МГН</b> <i>в том числе инвалиды:</i>	<u>ВНД</u>
2.	передвигающиеся на креслах-колясках	<u>ВНД</u>
3.	с нарушениями опорно-двигательного аппарата	<u>ДУ</u>
4.	с нарушениями зрения	<u>ВНД</u>
5.	с нарушениями слуха	<u>Б</u>
6.	с нарушениями умственного развития	<u>Б</u>

\* - указывается один из вариантов: «А», «Б», «В», «ДУ», «ВНД»

### 3.4. Состояние доступности основных структурно-функциональных зон

№ п/п	Основные структурно-функциональные зоны	Состояние доступности основных структурно-функциональных зон для основных категорий инвалидов**	Приложение	
			№ на плане	№ фото
1.	Территория, прилегающая к зданию (участок)	ВИД (К,С), ДУ-Н (О,Г,У)	1,2	1,2,3,4,5,6,7,8,9
2.	Вход (вход) в здание	ВИД (К,С), ДУ (О), ДУ-Н (Г,У)	3,4,5,6	10,11,12,13,14,15,16,17,18,19,20,21,22
3.	Путь (пути) движения внутри здания (в т.ч. пути эвакуации)	ВИД (К,С), ДУ (О,Г,У)	7,8,9,10	23,24,25,26,27,28,29
4.	Зона целевого назначения здания (целевого посещения объекта)	ВИД (К,С), ДУ (О), ДУ-Н (Г,У)	11,12	30,21,32,33,34
5.	Санитарно-гигиенические помещения	ВИД (К,О,С), ДУ-Н (Г,У)	13	35,36
6.	Система информации и связи (на всех зонах)	ДУ (К,О,Г,У), ВИД (С)	-	-
7.	Пути движения к объекту (от остановки транспорта)	-	-	-
8.	Все зоны и участки	ВИД (К,С), ДУ (О), ДУ-Н (Г,У)	1,2,3,4,5,6,7,8,9,10,11,12,13	1,2,3,4,5,6,7,8,9,10,11,12,13,14,15,16,17,18,19,20,21,22,23,24,25,26,27,28,29,30,31,32,33,34,35,36

\* Указывается: ДУ-В - доступно полностью всем; ДУ-Н (К, О, С, Г, У) - доступно полностью избирательно (указать категорию инвалидов); ДУ-В - доступно частично всем; Ч-И (К, О, С, Г, У) - доступно частично избирательно (указать категорию инвалидов); ДУ - доступно условно; ВИД - всем недоступно.

### 3.5. ИТОГОВОЕ ЗАКЛЮЧЕНИЕ о состоянии доступности ОСИ: ВИД (К,С), ДУ (О), ДУ-Н (Г,У)

#### Управленческое решение

#### 4.1. Рекомендации по адаптации основных структурных элементов объекта

№ п/п	Основные структурно-функциональные зоны объекта	Рекомендации по адаптации объекта (вид работы)*	
		№	Содержание
1.	Территория, прилегающая к зданию (участок)		<p>Обеспечить контрастность каменки по отношению к прилегающей поверхности.</p> <p>Предусмотреть установку дверных ручек И-образного или нажимного типа, контрастных по отношению к полотну каменки. Обеспечить однолинейную обозначаемость линии дугторонней связи, расположив ее на высоте не более 1,3 м.</p> <p>Перед каменкой установить предупредительную тактильную разметку шириной 0,5 м на расстоянии 0,8 м от каменки, тактильную контрастную информационную табличку об объекте, дублированную шрифтом Брайля</p>

	<p>Предусмотреть ровное нескользящее покрытие поверхности по путям движущая и переносными навесами. Обустраивать пешеходные дорожки шириной не менее 1,5 м. По краям пешеходных дорожек предусмотреть бордюры высотой не менее 0,05 м. В местах примыкания пешеходных дорожек к путям движущая оборудовать бордюрные срезы с уклоном не более 10% и перепадом высот в местах съезда не более 0,015 м. На перепадах высоты на входах в теневые оборудовать пандусы съезд с уклоном не более 10%.</p> <p>Предусмотреть ровное нескользящее покрытие поверхности в теневых навесах.</p> <p>Установить тактильную направляющую разметку от входа на территорию до входа в здание. На расстоянии 3-5 м от входа установить тактильную нескользящую с указанием основных зон и путей движения по территории и доступных входов в здание. Установить информирующие обозначения и указатели.</p> <p><b>Текущий, капитальный ремонт</b></p>
<p>2. Вход (входы) в здание</p>	<p>На главном входе и входах в групповые оборудовать лестницы со ступенями одинаковой высоты и геометрии с высотой ступеней 0,15 м, проступью 0,3 м. Предусмотреть ровное нескользящее покрытие поверхности ступеней. С обеих сторон лестниц установить поручни в двух уровнях на высоте 0,9 и 0,5 м сestraивающим зазором не менее 40 мм. Марша лестниц на 0,3 м с учетом глубины последней ступени. Перед всеми лестницами на расстоянии 0,8 м предусмотреть тактильную предупредительную разметку шириной 0,5 м. Крытые ступени всех лестниц контрастно маркировать.</p> <p>Для обеспечения доступа инвалидов на крыльцо здания в здании на главном входе оборудовать пандус с уклоном не более 5%, с ровным нескользящим покрытием поверхности пандуса, контрастным по отношению к прилегающим поверхностям. Пандус оборудовать поручнями в двух уровнях высотой 0,9 и 0,7 м сestraивающим зазором не менее 40 мм. Марша пандуса на 0,3 м. Предусмотреть расстояние между поручнями 0,9-1,0 м. По открытым краям пандуса установить колесоотбойник высотой 0,1 м.</p> <p>На главном входе оборудовать входную площадку размером не менее 2,2*2,2 м. На входах в групповые оборудовать входные площадки размерами не менее 1,5*1,85 м. Обеспечить обустройство ровных, нескользящих поверхностей всех входных площадок. Установить ограждение на входных площадках высотой 0,9 м сestraивающим зазором не более 0,1 м.</p> <p>Установить навесы с водоотводом и освещением. На главном входе установить контрастную тактильную информационную табличку об объекте, дублированную шрифтом Брайля, на остальных входах информирующие таблички и обозначения.</p>

	<p>Заменить двери на главном входе и на входах в группы таким образом, чтобы ширина дверного проема в свету была не менее 0,9м. Обеспечить высоту порогов в дверном проеме не более 0,014м. Предусмотреть дверное полотно контрастное по отношению к прилегающим поверхностям, со смотровыми панелями из прозрачного ударопрочного материала или контрастно маркировать дверной проем. Контрастно маркировать прогребные полотна всех дверей. Предусмотреть установку ручек П-образного типа, контрастных по отношению к поверхности двери. Установить доводчики, чтобы усилие при открывании дверей было не более 19,5Нм и задержкой закрывания дверей не менее 5 секунд.</p> <p>Для беспрепятственного доступа инвалидов на креслах-колясках в вестибюль детского сада ограждающие конструкции тамбура на главном входе демонтировать. На входах в групповые в тамбурах заменить двери таким образом, чтобы ширина дверного проема в свету была не менее 0,9м. Предусмотреть высоту порогов в дверных проемах не более 0,014м. Предусмотреть дверные полотна контрастные по отношению к прилегающим поверхностям, со смотровыми панелями из прозрачного ударопрочного материала или контрастно маркировать дверные проемы. Контрастно маркировать прозрачные полотна дверей. Предусмотреть установку ручек П-образного или нажимного типа, контрастных по отношению к поверхности дверей. Установить доводчики, чтобы усилие при открывании дверей было не более 19,5Нм и задержкой закрывания дверей не менее 5 секунд.</p>
<p>3. Путь (пути) движения внутри здания (в т.ч. пути эвакуации)</p>	<p style="text-align: center;"><b>Текучий, капитальный ремонт.</b></p> <p>В коридорах предусмотреть освещение, соответствующее нормативным требованиям. Установить информирование обозначения и указатели.</p> <p>Установить поручни с другой стороны лестниц <b>технически невозможно из-за</b> недостаточной ширины лестницы. Предусмотреть поручни на лестницах в двух уровнях на высоте 0,9 и 0,5м нивелируемые по даше с нивелирующим завершением opposite марша лестниц на 0,3м. Красные ступени всех лестниц контрастно маркировать (первую и последнюю) по проступи. Установить информирование обозначения и указатели. Заменить двери по пути движения таким образом, чтобы ширина дверных проемов в свету была не менее 0,9м. Предусмотреть высоту порогов в дверных проемах не более 0,014м. Предусмотреть дверные полотна контрастные по отношению к прилегающим поверхностям или контрастно маркировать дверные проемы. Предусмотреть установку ручек нажимного типа, контрастных по отношению к поверхности дверей. На эвакуационном выходе (вход в медицинский кабинет) предусмотреть ровное</p>

	<p>нескользящее покрытие поверхности входной площадки и ступенчатой лестницы.</p> <p>Установить поручни с двух сторон лестницы в двух уровнях на высоте 0,9 и 0,5 м с непрерывно идущим завершающим диаметром марша лестницы на 0,3 м. Кривые ступени контрастно маркировать. Заменить дверь на вакуационном выходе таким образом, чтобы ширина дверного проема в свету была не менее 0,9 м. Обеспечить высоту поручня в дверном проеме не более 0,014 м. Предустановить дверное полотно контрастного по отношению к прилегающим поверхностям, со смотровыми панелями из прозрачного ударопрочного материала или контрастно маркировать дверной проем. Контрастно маркировать прозрачные полотна дверей. Предустановить установку ручек П-образного типа, контрастных по отношению к поверхности двери. Установить доводчик, чтобы усилие при открывании двери было не более 19,5 Нм и поддерживающей закрытия двери не менее 5 секунд.</p> <p>Пути движения надвигаясь пунжи вакуации. Установить знаки, указывающие направление вакуации. Обусловить это безопасностью на втором этаже до проведения реконструкции <b>технически невозможно</b></p> <p>В связи с этим обеспечить доступ инвалидов на креслах-колясках на второй этаж здания нецелесообразно.</p>
<p>4. Зона целевого назначения здания (целевого посещения объекта)</p>	<p><b>Текущий, капитальный ремонт</b></p> <p>Замаскировать двери в административное кабинеты и групповые таким образом, чтобы ширина дверных проемов в свету была не менее 0,9 м. Предустановить высоту поручней в дверных проемах не более 0,014 м. Предустановить дверные полотна контрастные по отношению к прилегающим поверхностям или контрастно маркировать дверные проемы. Предустановить установку ручек нажимного типа, контрастных по отношению к поверхности дверей. С 0 стороны открывания дверей на стене установить информационные обозначения о назначении целевых зон на высоте 1,6 м по верхнему краю. В музыкальном зале контрастно маркировать дверной проем. Предустановить установку ручек нажимного типа, контрастных по отношению к поверхности дверей. С 0 стороны открывания дверей на стене установить информационные обозначения о назначении целевой зоны на высоте 1,6 м по верхнему краю.</p> <p><b>Текущий, капитальный ремонт</b></p> <p>Оборудовать туалетную комнату для инвалидов на креслах-колясках нет технической возможности из-за недостаточных размеров помещения.</p> <p>Адаптировать туалетную комнату для инвалидов с нарушениями опорно-двигательного аппарата, зрения, слуха и интеллекта. Заменить дверь в туалет таким образом, чтобы</p>
<p>5. Санитарно-гигиенические помещения</p>	

	<p>ширина проема в дверном проеме была не менее 0,9м. Проконтроль высоту порога в дверном проеме была не более 0,014м. Контрастно маркировать дверной проем.</p> <p>Установить ручку нажимного типа, контрастную по отношению к плоскости двери.</p> <p>Тухлет дооборудовать опорными поручнями, крючками для костылей. На умывальник установить край рычажного типа. Обеспечить аварийное освещение в клонок вольта персонала. Тухлет оборудовать информационными знаками и указателями, в т.ч. тактильными.</p>
<p>Система информации на объекте (на всех зонах)</p>	<p><b>Текущий ремонт</b></p> <p>Идентифицировать доступные для МПН элементы здания и территории символами доступности. Обеспечить непрерывность информации. Установить информирующие обозначения идентичные, контрастные относительно прилегающей поверхности, ситуационно-понятные.</p> <p>Установить клонок вольта персонала на входе в детский сад на высоте 1,3м. Установить клонок вольта персонала в санузле.</p> <p>Установить статические тактильные устройства, в том числе тактильные информационные таблички и указатели, тактильную направляющую и предупредительную разметку, рельефные или фактурные средства, в соответствии с ГОСТ Р 52875-2007.</p> <p><b>Текущий ремонт</b></p>
<p>7. Пути движения к объекту (от остановки транспорта)</p>	<p>Выполнить работы по адаптации объекта и совместности с рекомендациями по каждой зоне.</p>
<p>8. Все зоны и участки</p>	<p>Обеспечить доступ инвалидов на креслах колясках на второй этаж без проведения реконструкции здания нет технической возможности. В связи с этим организовать для таких посетителей место для их обслуживания в уровне первого этажа.</p> <p>Оборудовать комплексно систему информации и сигнализации об опасности.</p> <p>Разработать правила обслуживания и обеспечения безопасности посетителей с ограниченными возможностями.</p> <p>Провести инструктаж для персонала о правилах обслуживания инвалидов.</p> <p><b>Ремонт текущий, капитальный</b></p>

- указывается один из вариантов (наим. работ); не указывается, ремонт (текущий, капитальный), индивидуальное решение с ТЗР; технические решения невозможны реализация альтернативной формы обслуживания

2. Период проведения работ в рамках исполнения адресной программы адаптации объектов социальной структуры для инвалидов и МПН



3. Ожидаемый результат (по состоянию доступности) после выполнения работ по адвентшини

*П.И. (О.С.Г.У). ДЧН (К) – Объект доступен полностью для инвалидов с нарушениями опорно-двигательного аппарата, зрения, слуха, интеллекта. Объект доступен частично для инвалидов на креслах-колясках с выделенной зоной обслуживания в рамках первого этажа*

Оценка результата исполнения программы, плана (по состоянию доступности)

4. Для принятия решения требуется, не требуется (визуальное подтверждение):

4.1. согласование на Комиссии Не требуется

*выполнение Комиссии по координации деятельности в сфере обеспечения доступности для инвалидов и других ЛОУП*

4.2. согласование работ с надзорными органами (в сфере проектирования и строительства, архитектуры, охраны памятников, другое - указать)

Не требуется

4.3. техническая экспертиза; разработка проектно-сметной документации; Требуется

4.4. согласование с вышестоящей организацией (собственником объекта); Не требуется

4.5. согласование с общественными организациями инвалидов

Требуется

5. Информация может быть размещена (обновлена) на Карте доступности субъекта РФ

*(выполнение сайта, верстка)*

## 5. Особые отметки

### ПРИЛОЖЕНИЯ

результаты обследования:

Территория, прилегающей к объекту	на	<u>3</u>	л.
Входа (входов) в здание	на	<u>5</u>	л.
Путей движения в здании	на	<u>5</u>	л.
Зоны целевого назначения объекта	на	<u>3</u>	л.
Санитарно-гигиенических помещений	на	<u>2</u>	л.
Системы информации (в святи) на объекте	на	<u>2</u>	л.

результаты фотофиксации на объекте 36 на 9 л.  
отложенный план на 3 л.

другое (в том числе дополнительная информация о путях движения к объекту) нет

Уководитель Комиссии:

Заведующий МБДОУ № 164  
(Должность)  
  
Е.А. Яркина  
(Ф.И.О.)

Члены Комиссии:

Старший воспитатель  
(Должность)  
  
М.А. Грибалова  
(Ф.И.О.)

Заведующий хозяйством  
(Должность)  
  
В.Е. Тимошенко  
(Ф.И.О.)

Мастер по ремонту и обслуживанию зданий  
(Должность)  
  
М.Е. Данилов  
(Ф.И.О.)

Директор ООО «Экспертный Центр»  
(Должность)  
  
А.А. Курав  
(Ф.И.О.)

Том числе:

представители общественных  
организаций инвалидов

Председатель Ростовского РО ВОГ  
(Должность)  
  
И.И. Баскакова  
(Ф.И.О.)

Представитель РОО ООО «ВОИ»

Председатель РГО РРООО "ВОИ" - ОИО "Икар"  
(Должность)  
  
В.Н. Кулько  
(Ф.И.О.)

(Должность)  
  
(Ф.И.О.)

**1 Результаты обследования:**

**1. Территория, прилегающей к зданию (участка)**

МБДОУ № 164 по адресу: 344068, г. Ростов-на-Дону, ул. Герасименко, 1

(Наименование объекта, адрес)

Наименование функционального планировочного элемента	Наличие элемента		Выявленные нарушения и замечания	Работы по адаптации объектов	
	есть/нет	№ на плане		№ фото	Содержание
Вход (входы) на территорию	есть	1	1	<p>Защитно для инвалидов (категория)</p> <p>все</p>	<p>Обеспечить контрастность калянки по отношению к прилегающей поверхности. Предустротреть установку дверных ручек П-образного или нажимного типа, контрастных по отношению к плоскости калянки. Обеспечить однозначную узнаваемость кнопки двусторонней связи, расположив ее на высоте не более 1,3м. Перед калянкой установить предупредительную тактильную разметку шириной 0,5м на расстоянии 0,8м от калянки, тактильную контрастную информационную табличку об объекте, дублированную шрифтом Брайля.</p> <p>Утепленный ремонт</p>
Путь (пути) движения на территории	есть	2	2, 3, 4, 5, 6, 7, 8, 9	<p>На территорию детского сада вход осуществляется через калянку. Калянка неконтрастная по отношению к прилегающей поверхности. Не установлена дверная ручка на калянке. Кнопка двусторонней связи установлена на высоте более 1,3м, не контрастная. Нет тактильной, предупредительной разметки перед калянкой. На входе нет информации об объекте, нет информизирующих обозначений.</p> <p>Покрывать поверхность по путям движения территории асфальтобетонное, имеет неровности и выбоины. Не обустроены пешеходные дорожки к тепловым навесам.</p>	<p>Предустротреть ровное нескользящее покрытие поверхности по путям движения и перед тепловыми навесами. Обустроить пешеходные дорожки шириной не менее 1,5м. По краям пешеходных дорожек предустротреть бордюры высотой не менее 0,05м. В</p> <p>Капитальный ремонт</p>

					<p>Покрытые поверхности тротуарных площадок перед теневыми навесами - грунтовые. На входе в теневые навесы имеются террасы высотой до 0,15 м. В некоторых теневых навесах поверхность покрытия пола неровная. Нет тактильной направляющей и предупредительной разметки. Нет информирующих указателей и обозначений.</p>	<p>местных примыкания пешеходных дорожек к путям движения обустроить бордюрные срезы с уклоном не более 10% и перепадом высот в местах съезда не более 0,015 м. На перепадах высоты на входах в теневые обустроить плавный съезд с уклоном не более 10%.</p> <p>Продумать уровень ровное нескользящее покрытие поверхности в теневых навесах. Установить тактильную направляющую разметку от входа на территорию до входа в здание. На расстоянии 3-5 м от входа установить тактильную разметку с указанием зон и путей движения по территории и доступных входов в здание. Установить информирующие обозначения и указатели.</p>	
1.	Лестница (наружная)	нет	-	-	-	-	-
2.	Пандус (наружный)	нет	-	нет	-	Не требуется	-
3.	Автомобильная парковка	нет	-	-	все	-	-
ОБЩИЕ требования к зоне	есть	1,2	1,2,3 4,5,6, 7,8,9	-	все	Обеспечить удобное безопасное передвижение по территории объекта для всех категорий инвалидов	Текущий, капитальный ремонт

III Заключение по зоне:

Наименование структурно-функциональной зоны	Состояние доступности <sup>а</sup> (в пункте 3.4 Акта обследования ОСИ)	Приложение		Рекомендации по адаптации (вид работы) <sup>б,в</sup> к пункту 4.1 Акта обследования ОСИ
		№ на плане	№ фото	
территория, относящаяся к зданию	ВИД (К,С), ДЧ-И (О,Г,У)	1,2	1,2,3, 4,5,6,7 8,9	<p>Обеспечить контрастность калитки по отношению к прилегающей поверхности. Предусмотреть установку дверных ручек П-образного или нажимного типа, контрастных по отношению к полотну калитки.</p> <p>Обеспечить однозначную опознаваемость кнопки двухсторонней связи, расположив ее на высоте не более 1,3м. Перед калиткой установить предупредительную тактильную разметку шириной 0,5м на расстоянии 0,8м от калитки, тактильную контрастную информационную табличку об объекте, дублированную шрифтом Брайля.</p> <p>Предусмотреть ровное нескользящее покрытие поверхности по путям движения и перед телевизными навесами. Обустраивать пешеходные дорожки шириной не менее 1,5м. По краям пешеходных дорожек предусмотреть бордюры высотой не менее 0,05м. В местах примыкания пешеходных дорожек к путям движения обустроить бордюрные среды с уклоном не более 10% и пересадом высот в местах съезда не более 0,015 м. На пересходах высоты на входах в теплые обустроить плавный съезд с уклоном не более 10%. Предусмотреть ровное нескользящее покрытие поверхности в теплых навесах. Установить тактильную предупредительную разметку от входа на территорию до входа в здание. На расстоянии 3-5 м от входа установить тактильную разметку с указанием основных зон и путей движения по территории и доступных входов в здание. Установить информирующие обозначения и указатели.</p> <p><b>Текущий, капитальный ремонт</b></p>

<sup>а</sup> указывается: ДЧ-В - доступно полностью всем; ДЧ-И (К, О, С, Г, У) - доступно полностью избирательно (указать категорию инвалидов); ДЧ-В - доступно частично всем; ДЧ-И (К, О, С, Г, У) - доступно частично избирательно (указать категорию инвалидов); ДУ - доступно условно; ВИД - недоступно

<sup>б,в</sup> указывается один из вариантов, не дублируется, ремонт (текущий, капитальный, индивидуальный), включая доступные решения в ТЗР; тактильные решения доступны - организация альтернативной формы здания

**ментарий к заключению:** Разработать правила обслуживания и обеспечения безопасности посетителей с ограниченными возможностями в соответствии с требованиями к доступности для персонала о правилах обслуживания инвалидов.

**1 Результаты обследования:**

**2. Входа (выход) в здание**

МБДОУ № 164 по адресу: 344068, г. Ростов-на-Дону, ул. Герасименко, 1

(Наименование объекта, адрес)

Наименование функционального/планировочного элемента	Наличие элемента		Выявленные нарушения и замечания		Работы по адаптации объектов	Виды работ
	есть/нет	№ на плане	№ фото	Значимо для инвалида (категория)		
Лестница (наружная)	есть	3	10, 11 12	<p>На главном входе и выходах в служебные помещения лестницы со ступенями высотой и геометрии с. На всех выходах установлены поручни с противоскользящим покрытием. Кривые ступени контрастно не маркированы. Перед всеми лестницами нет тактильной предупредительной разметки.</p>	<p>На главном входе и выходах в служебные помещения лестницы со ступенями высотой и геометрии с. высотой ступеней 0,15м, проступью 0,3м. Предусмотреть ровное нескользкое покрытие поверхности ступеней. С обеих сторон лестниц установить поручни в двух уровнях на высоте 0,9 и 0,5м с противоскользящим покрытием, длиной марша лестниц на 0,3м, с учетом глубины последней ступени. Перед всеми лестницами на расстоянии 0,8м предусмотреть тактильную предупредительную разметку шириной 0,5м. Кривые ступени всех лестниц контрастно маркировать.</p>	Капитальный ремонт
Пандус (наружный)	нет	-	-	Пандус отсутствует.	<p>Для обеспечения доступа инвалидов на крыльях косяках в здание на главном входе обустроить пандус с уклоном не более 5%, с ровным нескользким покрытием поверхности пандуса, контрастным по отношению к</p>	Капитальный ремонт

Входная площадка (перед дверью)	есть	4	13, 14 15	<p>На главном входе в здание обустроена входная площадка размером 1,4*1,8м. На входах в групповые входные площадки глубиной 1,2м. Установлены навесы без водоотводов.</p> <p>Покрытие поверхности входных площадок имеет неровности, выбоины. На всех входах недостаточные освещенные. Установленные навесы частично разрушены, не имеют водоотводов. Нет информационные таблички об объекте и других информирующих обозначений и указателей.</p>	К,О,С	<p>На главном входе обустроить входную площадку размером не менее 2,2*2,2м. На входах в групповые обустроить входные площадки размерами не менее 1,5*1,85м. Обеспечить обустройство ровных, нескользких поверхностей всех входных площадок. Установить ограждение на входных площадках высотой 0,9м с вертикальным закрыванием не более 0,1м.</p> <p>Установить навесы с водоотводом и освещением. На главном входе установить контрастную табличку об объекте, информационную табличку об объекте, дублированную биркой, на остальных входах информирющие таблички и обо начеция.</p>	Капитальный ремонт
Дверь (входная)	есть	5	16, 17 18, 19 20	<p>На главном входе в входах в групповые ширина дверных проемов в свету 0,8м. Высота порогов в дверных проемах более 0,014м. Двери не имеют прозрачных смотровых панелей. Дверные ручки не контрастны по отношению к панели дверей. Прозрачные смотровые панели дверей на</p>	К,О,С	<p>Заменить двери на главном входе и на входах в групповые таким образом, чтобы ширина дверного проема в свету была не менее 0,9м. Обеспечить высоту порогов в дверном проеме не более 0,014м. Предусмотреть дверное полотно контрастное по отношению к прилегающим поверхностям, со смотровыми панелями из прозрачного ударопрочного материала или</p>	Капитальный ремонт

				<p>входах на лестничные клетки контрастно не маркированы.</p>	<p>контрастно маркировать дверной проем. Контрастно маркировать прозрачные полотна всех дверей. Предусмотреть установку ручек П-образного типа, контрастных по отношению к поверхности двери. Установить доводчики, чтобы усилие при открывании дверей было не более 19,5Нм и задержкой закрывания дверей не менее 5 секунд.</p>	<p>контрастно маркировать дверной проем. Контрастно маркировать прозрачные полотна всех дверей. Предусмотреть установку ручек П-образного типа, контрастных по отношению к поверхности двери. Установить доводчики, чтобы усилие при открывании дверей было не более 19,5Нм и задержкой закрывания дверей не менее</p>
Тамбур	есть	6	21,22	<p>Размер тамбура на главном входе 1,0*1,2м. Ширина дверного проема в высоту 0,8м. На входах в групповые тамбурных ширина дверных проемов 0,8м. Высота порогов в дверных проемах более 0,014м. Двери не имеют прозрачных смотровых панелей. Дверные проемы и тамбура и дверные ручки контрастно не маркированы. Нет доводчиков.</p>	<p>Для беспрепятственного доступа инвалидов на креслах-колясках в вестибюль детского сада осуществляющие конструкцию тамбура на главном входе демонтировать. На входах в групповые тамбурах заменить двери таким образом, чтобы ширина дверного проема в высоту была не менее 0,9м. Предусмотреть высоту порогов в дверных проемах не более 0,014м. Предусмотреть дверные полотна контрастные по отношению к прилегающим поверхностям, со смотровыми панелями из прозрачного ударопрочного материала или ударопрочного материала или контрастно маркировать дверные проемы. Контрастно маркировать прозрачные полотна дверей. Предусмотреть установку ручек П-образного или нажимного типа, контрастных по отношению к поверхности дверей. Установить доводчики, чтобы усилие при открывании дверей было не более 19,5Нм и задержкой закрывания дверей не менее</p>	<p>Капитальный ремонт</p>



					5 секундо.				Текущий Капитальный ремонт
ОБЩИЕ требования к зоне	есть	3,4, 5,6	10,11 12,13 14,15 16,17 18,19 20,21 22	Входы с поверхности земли не приспособлены для всех категорий МГН.	К.О.С	Оборудовать входы для МГН с поверхности земли в соответствии с требованиями СН 59.13330.2012			

### III Заключение по зоне:

Наименование структурно- функциональной зоны	Состояние доступности* (в пункте 3.4 Акта обследования ОСН)	Приложение		Рекомендации по адаптации (вид работы)** к пункту 4.1 Акта обследования ОСН
		№ на плане	№ фото	
*) (входы в здание)	ВИЦ (К,С), ДУ (О) ДУ-Н (Г,У),	3,4,5,6	10,11,12, 13,14,15, 16,17,18, 19,20,21, 22	<p>На главном входе и входах в групповые благоустроить лестницы со ступенями одинаковой высоты и длиной с высотой ступеней 0,15м, проступью 0,3м. Предустротить ровное нескользкое покрытие поверхности ступеней. С обеих сторон лестниц установить поручни в двух уровнях на высоте 0,9 и 0,5м с противоскользящим покрытием, длинное марша лестниц на 0,3м с учетом габаритов последней ступени. Перед всеми лестницами на расстоянии 0,8м предустротить тактильную предупредительную разметку шириной 0,5м.</p> <p>Кривые ступени всех лестниц контрастно маркировать.</p> <p>Для обеспечения доступа инвалидов на крыльях здания в здание по главному входу обустроить пандус с уклоном не более 5%, с ровным нескользким покрытием поверхностями. Пандус обустроить по отношению к прилегающим поверхностям. Пандус обустроить поручнями в двух уровнях высотой 0,9 и 0,7 м с противоскользящим покрытием длинное марша пандуса на 0,3м. Предустротить расстояния между поручнями 0,9-1,0м. По открытым краям пандуса установить колесоотбойник высотой 0,1м.</p> <p>На главном входе обустроить входную площадку размером не менее 2,2*2,2м. На входах в групповые благоустроить входные площадки размерами не менее 1,5*1,85м. Обеспечить обустройство ровных, нескользких поверхностей всех входных площадок. Установить ограждение на входных площадках высотой 0,9м с вертикальным заполнением не более 0,1м.</p> <p>Установить навесы с водоотводом и освещением. На главном входе установить</p>

<p>контрастную тактильную информационную табличку об объекте, дублированную шрифтом Брайля, на остальных входах информирующие таблички и обозначения.</p>	<p>Заменили двери на главном входе и на входах в групповые таким образом, чтобы ширина дверного проема в свету была не менее 0,9м. Сбросили высоту порогов в дверном проеме не более 0,014м. Предусмотреть дверное полотно контрастное по отношению к прилегающим поверхностям, со смотровыми панелями из прозрачного ударопрочного материала или контрастные прозрачные двери всех дверей проем. Контрастно маркировать прозрачные полотна всех дверей.</p>	<p>Предусмотреть установку ручек П-образного типа, контрастных по отношению к поверхности двери. Установить доводчики, чтобы усилие при открывании дверей было не более 19,5Нм и задержкой закрытия дверей не менее 5 секунд.</p>	<p>Для беспрепятственного доступа инвалидов на крыльях-калесах в вестибюль детского сада осуществляющие конструкцию пандуса на главном входе демонтировать. На входах в групповые в тамбурах заменить двери таким образом, чтобы ширина дверного проема в свету была не менее 0,9м.</p>	<p>Предусмотреть высоту порогов в дверных проемах не более 0,014м.</p>	<p>Предусмотреть дверные полотна контрастные по отношению к прилегающим поверхностям, со смотровыми панелями из прозрачного ударопрочного материала или контрастно маркировать дверные проемы. Контрастно маркировать прозрачные полотна дверей. Предусмотреть установку ручек П-образного или нажимного типа, контрастных по отношению к поверхности дверей. Установить доводчики, чтобы усилие при открывании дверей было не более 19,5Нм и задержкой закрытия дверей не менее 5 секунд.</p>	<p><b>Текущий, капитальный ремонт.</b></p>
---	--	---	---	--	--	--

\* указывается: ДИ-В - доступно полностью (указать категорию инвалидов), ДИ-В - доступно частично (указать категорию инвалидов), ДУ - доступно условно, ВИД - доступно

\*\* указывается один из вариантов: ремонт (текущий, капитальный), выполняемый, планируемый, решение принято, организация альтернативной формы

**ментарий к заключению:** Разработать правила обслуживания и обеспечения безопасности посетителей с ограниченными возможностями.  
 вести инструктаж для персонала о правилах обслуживания инвалидов.

**I Результаты обследования:**

**3. Пути (путей) движения внутри здания (в т.ч. путей эвакуации)**  
МБДОУ № 164 по адресу: 344068, г. Ростов-на-Дону, ул. Герасименко, 1

(Дополнительные объекты, адрес)

Наименование функционально-планировочного элемента	Наличие элемента		Выявленные нарушения и замечания		Значимо для инвалида (категории)	Работы по адаптации объектов		Виды работ
	есть/нет	№ на плане	№ фото	Содержание		Содержание		
Коридор (вестибюль, зона ожидания, галерея, балкон)	есть	7	23,24	В коридорах освещение не соответствует нормативным требованиям. Недостаточная система информирования.	все	В коридорах предусмотреть освещение, соответствующее нормативным требованиям. Установить информирование обозначения и указатели.	Текущий ремонт	
Лестница (внутри здания)	есть	8	25,26	На лестницах установлена поручни с травмирующим завершением, прерывающиеся по длине. Крытые ступени всех лестниц контрастно не маркированы. Нет информирующих обозначений.	О.С.	Установить поручни с другой стороны лестниц <b>технически невозможно</b> из-за недостаточной ширины лестницы. Предусмотреть поручни на лестницах в двух уровнях на высоте 0,9 и 0,5м непрерывные по длине с информирующим завершением длины марша лестниц на 0,3м. Крытые ступени всех лестниц контрастно маркировать (окрашу и подсветкой) по маршруту. Установить информирующие обозначения и указатели.	Текущий ремонт	
Пандус (внутри здания)	нет	-	-	нет	-	Не требуется	-	
Лифт пассажирский (или подъемник)	нет	-	-	нет	-	Не требуется	-	

Дверь	есть	9	27,28	<p>Ширина дверных проемов в высоту 0,8. Высота порогов в дверных проемах более 0,014м. На дверях установлены дверные ручки, не позволяющие инвалиду управлять ими одной рукой. Дверные проемы и ручки по путям движения контрастно не маркированы.</p>	все	<p>Заменить двери по пути движения таким образом, чтобы ширина дверных проемов в высоту была не менее 0,9м. Предустановить высоту порогов в дверных проемах не более 0,014м. Предусмотреть дверные полотна контрастные по отношению к прилегающим поверхностям или контрастно маркировать дверные проемы. Предусмотреть установку ручек нажимного типа, контрастных по отношению к поверхности дверей.</p> <p>На эвакуационном выходе (выход в медицинский кабинет) предусмотреть ровное нескользящее покрытие поверхности входной площадки и ступеней лестницы. Установить поручни с двух сторон лестницы в двух уровнях на высоте 0,9 и 0,5м с направляющим завершищем длиной марша лестницы на 0,3м. Круглые ступени контрастно маркировать. Заменить дверь на эвакуационном выходе таким образом, чтобы ширина дверного проема в высоту была не менее 0,9м. Обеспечить высоту порога в дверном проеме не более 0,014м. Предусмотреть дверное полотно контрастное по отношению к прилегающим поверхностям, со смотровой панелью из прозрачного ударопрочного материала или контрастно маркировать дверной проем. Контрастно маркировать прозрачные полотна дверей.</p>	Капитальный ремонт
Путь эвакуации (в т.ч. зоны безопасности)	есть	10	29	<p>Путь движения внутри здания является путями эвакуации. На эвакуационном выходе покрытие поверхности входной площадки и ступеней лестницы скользкое, частично разрушено. Поручни на лестнице установлены с одной стороны в одном уровне с направляющим завершищем. Недостаточно информированных обозначений и указателей.</p>	все	<p>На эвакуационном выходе (выход в медицинский кабинет) предусмотреть ровное нескользящее покрытие поверхности входной площадки и ступеней лестницы. Установить поручни с двух сторон лестницы в двух уровнях на высоте 0,9 и 0,5м с направляющим завершищем длиной марша лестницы на 0,3м. Круглые ступени контрастно маркировать. Заменить дверь на эвакуационном выходе таким образом, чтобы ширина дверного проема в высоту была не менее 0,9м. Обеспечить высоту порога в дверном проеме не более 0,014м. Предусмотреть дверное полотно контрастное по отношению к прилегающим поверхностям, со смотровой панелью из прозрачного ударопрочного материала или контрастно маркировать дверной проем. Контрастно маркировать прозрачные полотна дверей.</p>	Капитальный ремонт

<p>ОБЩЕ требования к зоне</p>	<p>7,8, 9,10</p>	<p>23,24 25,26 27,28, 29</p>	<p>Не обеспечено беспрепятственное передвижение МП внутри зданий.</p>	<p>все</p>	<p>Предусмотреть установку ручек П-образного типа, контрастных по отношению к поверхности двери. Установить доводчик, чтобы устье при открывании двери было не более 19,5Нм и задержкой закрывания двери не менее 5 секунд. Пути движения являются путями эвакуации. Установить знаки, указывающие направление эвакуации. Обустраивать зону безопасности на втором этаже до проведения реконструкции <b>технически невозможно.</b> В связи с этим обеспечить доступ инвалидов на креслах-колясках на второй этаж здания целесообразно. Обеспечить беспрепятственное передвижение МП внутри здания для всех категорий инвалидов, кроме инвалидов на креслах-колясках</p>	<p>Текущий, капитальный ремонт</p>
---------------------------------------	----------------------	--	---	------------	---	--

II Заключение по зоне:

Наименование структурно-функциональной зоны	Состояние доступности* (к пункту 3.4 Акта обследования ОСИ)	Приложение		Рекомендации по адаптации (вид работы)** к пункту 4.1 Акта обследования ОСИ
		№ на плане	№ фото	
линии движения внутри помещений (в т.ч. пути эвакуации)	ВИД (К.С.), ДУ (О.С.У.)	7,8, 9,10	23,24,25, 26,27,28, 29	<p><i>В коридорах предусмотреть освещение, соответствующее нормативным требованиям. Установить информирующие обозначения и указатели.</i></p> <p><i>Установить поручни с другой стороны лестниц <b>технически невозможно</b> из-за недостаточной ширины лестницы. Предусмотреть поручни на лестницах в двух уровнях на высоте 0,9 и 0,5м непрерывные по длине с непрерывными завершающим длинное марша лестниц на 0,3м. Красные ступени всех лестниц контрастно маркировать (первую и последнюю) по проступи. Установить информирующие обозначения и указатели.</i></p> <p><i>Заменив двери по пути движения таким образом, чтобы ширина дверных проемов в свету была не менее 0,9м. Предусмотреть высоту порогов в дверных проемах не более 0,014м. Предусмотреть дверные полотна контрастные по отношению к прилегающим поверхностям или контрастно маркировать дверные проемы. Предусмотреть установку ручек нажимного типа, контрастных по отношению к поверхностям дверей.</i></p> <p><i>На эвакуационном выходе (выход в медицинский кабинет) предусмотреть ровное нескользящее покрытие поверхности входной площадки и ступеней лестницы. Установить поручни с двух сторон лестницы в двух уровнях на высоте 0,9 и 0,5м с непрерывными завершающим длинное марша лестницы на 0,3м. Красные ступени контрастно маркировать. Заменив дверь на эвакуационном выходе таким образом, чтобы ширина дверного проема в свету была не менее 0,9м. Обеспечить высоту порога в дверном проеме не более 0,014м. Предусмотреть дверное полотно контрастное по отношению к прилегающим поверхностям, со смотровыми панелями из прозрачного ударопрочного материала или контрастно маркировать дверной проем. Контрастно маркировать прозрачные панели дверей. Предусмотреть установку ручек П-</i></p>

				<p><i>обратного типа, контрастных по отношению к поверхности двери. Установить доводчик, чтобы усилие при открывании двери было не более 19,5Нм и задержкой закрывания двери не менее 5 секунд.</i></p> <p><i>Пути движения являются путями эвакуации. Установить такти, указывающие направление эвакуации. Обустраивать зон безопасности на втором этаже до проведения реконструкции технически невозможно.</i></p> <p><i>В связи с этим обеспечить доступ инвалидов на креслах-колясках на второй этаж здания целесообразно</i></p> <p><b><i>Текущий, капитальный ремонт</i></b></p>
--	--	--	--	--

\* указывается „ДЧ-В - доступно полностью всем, ДЧ-М (К, О, С, Г, У) - доступно полностью (указать категорию инвалидов), ДЧ-В - доступно частично всем, ДЧ-М (К, О, С, Г, У) - доступно частично (указать категорию инвалидов), ДУ - доступно условно, ВИД - недоступно

\*\*указывается один из вариантов: ремонт (текущий, капитальный), индивидуальное решение с ТСР, техническое решение невозможно - организацией альтернативной формы движения

**ИМЕНТАРИЙ К ЗАКЛЮЧЕНИЮ:** Обеспечить доступ инвалидов на креслах-колясках на второй этаж без проведения реконструкции здания нет технической возможности. В связи с этим организовать место для их обслуживания в Уроне перво-у этаж.  
Обратить внимание на обеспечение безопасности посетителей с ограниченными возможностями  
бессти инструктаж для персонала о правилах обслуживания инвалидов.

**I Результаты обследования:**

**4. Зоны целевого назначения здания (целевого посещения объекта)**

**Вариант I – зона обслуживания инвалидов**

МБДОУ № 164 по адресу: 344068, г. Ростов-на-Дону, ул. Герасименко, 1

(Наименование объекта, адрес)

Наименование функционально-планировочного элемента	Наличие элемента		Выявленные нарушения и замечания		Выполнено для инвалида (категория)	Работы по адаптации объектов		Виды работ
	есть/нет	№ на плане	Содержание	Замечание		Содержание		
Кабинетная форма обслуживания	есть	11	30,31 32,33	<p>Двери в административные кабинеты и групповые с шириной проема менее 0,9м. Некоторые двери двустворчатые с шириной створок по 0,6м. Дверные проемы не контрастные по отношению к прилегающей поверхности. Некоторые дверные ручки круглые, требующие значительного поворота руки в кисти, не позволяющие инвалиду ухватить ими одной рукой, неконтрастные по отношению к поверхности двери. Не достаточно информированных обозначений в кабинетах.</p>	<p>Заменили двери в административные кабинеты и групповые таким образом, чтобы ширина дверных проемов в свету была не менее 0,9м.</p> <p>Предусмотреть высоту порогов в дверных проемах не более 0,014м.</p> <p>Предусмотреть дверные полотна контрастные по отношению к прилегающим поверхностям или контрастно маркировать дверные проемы. Предусмотреть установку ручек нажимного типа, контрастных по отношению к поверхности дверей. Со стороны открывания дверей на ступе установить информирующие обозначения о назначении целевых зон на высоте 1,6м. по верхнему краю</p>	<p>Контрастный ремонт</p>		
Зальная форма обслуживания	есть	12	34	<p>В музыкальном зале полотно двери не контрастно по отношению к прилегающим поверхностям. Дверные ручки неконтрастные по отношению к поверхности двери. Нет</p>	<p>В музыкальном зале контрастно маркировать дверной проем.</p> <p>Предусмотреть установку ручек нажимного типа, контрастных по отношению к поверхности двери.</p> <p>Со стороны открывания двери на</p>	<p>Текущий ремонт</p>		



					<i>информационных обозначений.</i>		<i>степень установить, информирующие обозначения о назначении целевой зоны на высоте 1,6м по верхнему краю.</i>	
Прилавоочная форма обслуживания	<i>нет</i>	-	-	-				
Форма обслуживания с перемещением по маршруту	<i>нет</i>	-	-	-				
Кабина индивидуального обслуживания	<i>нет</i>	-	-	-				
ОБЩИЕ требования к зоне		11,12	30,31 32,33 34		<i>Не предусмотрена возможность доступа всех групп инвалидов к целевой зоне.</i>	все	<i>Обеспечить доступность целевой зоны для всех категорий инвалидов</i>	<i>Текущий, капитальный ремонт</i>

## II Заключение по зоне:

Наименование структурно-функциональной зоны	Состояние доступности* (в пункте 3.4 Акта обследования ОСИ)	Приложение		Рекомендации по адаптации (вид работы)** в пункте 4.1 Акта обследования ОСИ
		№ на плане	№ фото	
Зоны целого/значения здания-бинетная форма обслуживания	ВНД (К.С.), ДУ (О), ДЧ-И (Г.У)	11, 12	30, 31, 32, 33, 34	<p>Заменить двери в административные кабинеты и служебные таким образом, чтобы ширина дверных проемов в свету была не менее 0,9м. Предустановить высоту порогов в дверных проемах не более 0,014м. Предустановить дверные полотна контрастные по отношению к прилегающим поверхностям или контрастно маркировать дверные проемы. Предустановить установку ручек нажимного типа, контрастных по отношению к поверхности дверей. Со стороны открывания дверей на стене установить информирующие обозначения о нагнетении целевых зон на высоте 1,6м. по верхнему краю.</p> <p>В музыкальном зале контрастно маркировать дверной проем. Предустановить установку ручек нажимного типа, контрастных по отношению к поверхности дверей.</p> <p>Со стороны открывания двери на стене установить информирующие обозначения о нагнетении целевой зоны на высоте 1,6м по верхнему краю.</p> <p><b>Текущий, капитальный ремонт</b></p>

\* указывается: ДЧ-В - доступна полностью (указана категория инвалидов), ДЧ-И (К, О, С, Г, У) - доступна полностью (указана категория инвалидов), ДЧ-В - доступна частично (указана категория инвалидов), ДЧ-И (К, О, С, Г, У) - доступна частично (указана категория инвалидов), ДУ - доступна условно, ВНД - недоступно

\*\* указывается один из вариантов: не нуждается; ремонт (текущий, капитальный), инженерные решения (технические решения) (технические решения) - организация альтернативной формы жизни

**ментарий к заключению:** Обеспечить доступ инвалидов на креслах колясках на второй этаж без проведения реконструкции здания нет технической возможности. В связи с этим организовать для таких посетителей места для их обслуживания в уровне первого этажа. В связи с возможностью адаптации помещений для инвалидов на креслах-колясках предусмотреть, реализовать таких инвалидов не более 45 шт.

заботить персонал обслуживающей и обеспеченной безбарьерности посетителей с ограниченными возможностями.  
частей инфраструктуры для персонала о привлечении обслуживающих инвалидов

**I Результаты обследования:**

**5. Санитарно-технических помещений**

МБДОУ № 164 по адресу: 344068, г. Ростов-на-Дону, ул. Герасименко, 1

(Наименование объекта, адрес)

Наименование функционального планировочного элемента	Наличие элемента		Выявленные нарушения и замечания		Значимость инцидента (категория)	Работы по адаптации объектов	Виды работ
	есть/нет	№ на плане	№ фото	Содержание			
Туалетная комната	есть	13	35, 36	<p>Туалетная комната не адаптирована для всех категорий инвалидов. Ширина дверного проема в санузел 0,7 м, высота порога в дверном проеме более 0,014 м. Дверной проем контрастно не маркирован. Установлены дверные ручки, не позволяющие инвалиду управлять ими одной рукой, исключительные по отношению к полотну двери.</p> <p>Нет опорных поручей, кривокож для кистей, аварийного освещения, кнопки вызова персонала. Дверная ручка не контрастна по отношению к полотну двери.</p> <p>Туалет не оборудован информационными знаками и указателями.</p>	О, С, Г, У	<p>Оборудовать туалетную комнату для инвалидов на креслах-колясках нет технической возможности из-за недостаточных размеров помещения.</p> <p>Адаптировать туалетную комнату для инвалидов с нарушениями слуха, зрения и интеллекта.</p> <p>Заменив дверь в туалет таким образом, чтобы ширина проема в дверном проеме была не менее 0,9 м</p> <p>Проверить высоту порога в дверном проеме была не более 0,014 м. Контрастно маркировать дверной проем. Установить ручку нажимного типа, контрастную по отношению к полотну двери.</p> <p>Туалет оборудовать опорами поручнями, крючками для кистей.</p> <p>На умывальник установить край рычажного типа. Обеспечить аварийное освещение и кнопку</p>	Текущий ремонт

							вызвать персонала. Туалет оборудовать информационными знаками и указателями, в т.ч. тактильными.
Душевая/ ванная комната	нет	-	нет				Не требуется
Бытовая комната (гардеробная)	нет	-	нет				Не требуется
ОБЩИЕ требования к зоне	есть	-	нет				Не требуется

### III Заключение по зоне:

Наименование структурно-функциональной зоны	Состояние доступности* (в пункте 3.4 Акта обследования ОСИ)	Приложение		Рекомендации по адаптации (вид работы)** в пункте 4.1 Акта обследования ОСИ
		№ на плане	№ фото	
Санитарно-гигиенические помещения	ВИД (К,О,С), ДУ-И (Г,У)	13	35,36	<p>Оборудовать туалетную комнату для инвалидов на креслах-колясках нет технической возможности из-за недостаточных размеров помещения.</p> <p>Адаптировать туалетную комнату для инвалидов с нарушениями опорно-двигательного аппарата, зрения, слуха и интеллекта. Заменить дверь в туалет таким образом, чтобы ширина проема в дверном проеме была не менее 0,9м.</p> <p>Предусмотреть высоту порозга в дверном проеме была не более 0,014м</p> <p>Конкретно маркировать дверной проем. Установить ручку изгибного типа, контрастную по отношению к полу и к порогу двери. Туалет оборудовать стержнями поручнями, крючками для одежды. На умывальник установить край рычажного типа. Обеспечить аварийное освещение и кнопку вызова персонала. Туалет оборудовать информационными знаками и указателями, в т.ч. тактильными.</p> <p><b>Текущий ремонт</b></p>

\* указывается: ДИ-В - доступно полностью (указать категорию инвалидов); ДИ-И (К, О, С, Г, У) - доступно полностью (указать категорию инвалидов); ДУ-В - доступно частично (указать категорию инвалидов); ДУ-И - доступно условно; ВИД - недоступно

\*\* указывается один из вариантов: не нуждается; ремонт (текущий, капитальный); индивидуальный; решение с ЭСР; технические решения невозможны - организацией альтернативной формы здания

**ментарий к заключению:** В связи с невозможностью адаптации туалета для инвалидов на креслах-колясках предусмотреть регламент обслуживания таких инвалидов не более 45 минут.  
заботить правила обслуживания и обеспечения безопасности посетителей с ограниченными возможностями.  
местии инструктаж для персонала о правилах обслуживания инвалидов.

1 Результаты обследования:

6. Система информации на объекте

МБДОУ № 164 по адресу: 344068, г. Ростов-на-Дону, ул. Герасименко, 1  
(Наименование объекта, адрес)

Наименование функционально-планировочного элемента	Наличие элемента		Выявленные нарушения и замечания		Работы по адаптации объектов		
	есть/нет	№ на плане	№ фото	Значимо для инвалида (категория)	Содержание	Виды работ	
Визуальные средства	есть	-	-	все	Не достаточно информированных обозначений на путях движения, не обеспечена непрерывность информации, позволяющей своевременно ориентироваться и однозначно опознавать объекты и места посещения. Информирование обозначения идентификация, некорректны.	Идентифицировать доступные для МПН элементы здания и территории символами доступности. Обеспечить непрерывность информации. Установить информирующие обозначения идентификация, контрастные поверхности, интуитивно-понятные поверхности, интуитивно-понятные	Текущий ремонт
Акустические средства	нет	-	-	все	Кнопка вызова персонала на входе установлена на высоте более 1,3м. В сагузде не установлена кнопка вызова персонала.	Установить кнопку вызова персонала на входе в детский сад на высоте 1,3м. Установить кнопку вызова персонала в сагузде.	Текущий ремонт
Тактильные средства	нет	-	-	С	Нет тактильных тактильных устройств, в том числе тактильной разметки, рельефных или фактурных средств.	Установить статические тактильные устройства, в том числе тактильные информационные таблички и указатели, тактильную направляющую и предупредительную разметку, рельефные или фактурные средства, в соответствии с ГОСТ Р 52875-2007	Текущий ремонт
ОБЩИЕ требования к	-	-	-	все	Нет комплексных средств информации и сигнализации об	Обеспечить комплексность средств информации, а также сигнализации об	Текущий ремонт

зоне			<p>описаны для всех категорий МПН:</p> <p><i>непрерывность информации, своевременное ориентирование и однозначное обозначение объектов и мест посещения. Предусмотреть возможность получения информации о размещении и назначении функциональных элементов</i></p>	<p>описаны для всех категорий МПН. Не обеспечена</p> <p><i>непрерывность информации, позволяющей своевременно ориентироваться и однозначно опознавать объекты и места посещения. Не предусмотрена возможность получения информации о размещении и назначении функциональных элементов.</i></p>	<p>описаны для всех категорий МПН:</p> <p><i>непрерывность информации, своевременное ориентирование и однозначное обозначение объектов и мест посещения. Предусмотреть возможность получения информации о размещении и назначении функциональных элементов</i></p>
------	--	--	--	--	--

### III Заключение по зоне:

Наименование структурно-функциональной зоны	Состояние доступности* (в пункте 3.4 Акта обследования ОСИ)	Приложение		Рекомендации по адаптации (вид работы)** в пункте 4.1 Акта обследования ОСИ
		№ по плану	№ фото	
Системы информации на объекте	ДУ (К, О, Г, У) ВИД (С)	-	-	<p><i>Идентифицировать доступные для МПН элементы здания и территории словами доступности. Обеспечить непрерывность информации. Установить информирующие обозначения идентичные, контрастные относительно прилегающей поверхности, шрифтывысокого контраста.</i></p> <p><i>Установить кнопку вызова персонала на входе в детский сад на высоте 1,3м.</i></p> <p><i>Установить кнопку вызова персонала в туалете.</i></p> <p><i>Установить стационарные тактильные устройства, в том числе тактильные информационные таблички и указатели, тактильную направляющую и предупредительную разметку, рельефные или фактурные средства, в соответствии с ГОСТ Р 52875-2007.</i></p> <p><b>Текущий ремонт</b></p>

\* указывается: ДИ-В - доступно полностью (указать категорию инвалида); ДИ-И (К, О, С, Г, У) - доступно полностью (указать категорию инвалида); ДИ-В - доступно частично (указать категорию инвалида); ДИ-И (К, О, С, Г, У) - доступно частично (указать категорию инвалида); ДУ - доступно условно; ВИД - недоступно.

\*\* указывается один из вариантов: не нуждается; ремонт (текущий, капитальный); апгрейд (техническое решение с ГСР; технические решения инвалида); организация альтернативной формы здания

**меню к заключению: Оборудовать комплексно систему информации и сигнализации об опасности.**

Результаты фотофиксации на объекте

МБДОУ № 164 по адресу: 344068, г. Ростов-на-Дону, ул. Герасименко, 1

Фото 1

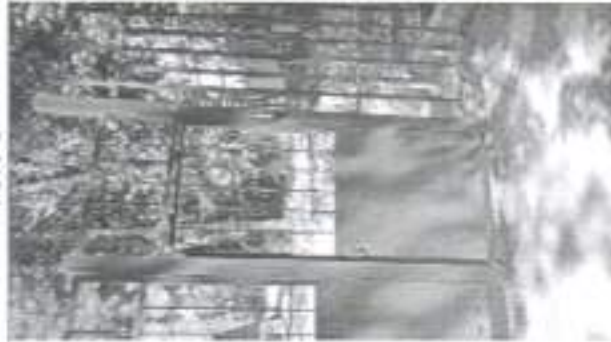


Фото 2



Фото 3



Фото 4



Резултаты фотофиксации на объекте  
МБДОУ № 164 по адресу: 344068, г. Ростов-на-Дону, ул. Герасименко, 1

Фото 5

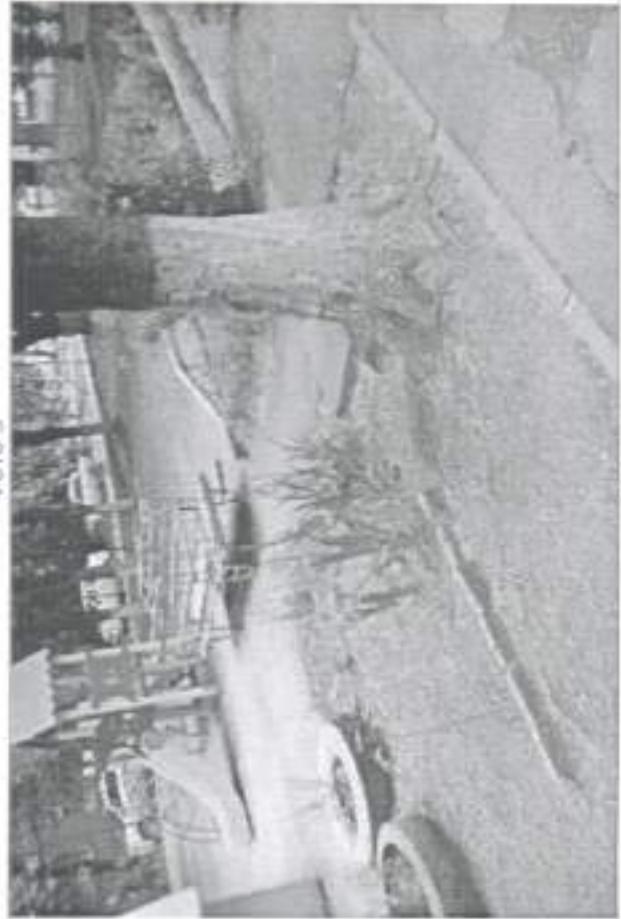


Фото 6



Фото 7



Фото 8





Результаты фотофиксации на объекте  
МБДОУ № 164 по адресу: 344068, г. Ростов-на-Дону, ул. Герасименко, 1

Фото 9



Фото 11



Фото 10



Фото 12



Результаты фотофиксации на объекте

МБДОУ № 164 по адресу: 344068, г. Ростов-на-Дону, ул. Герасименко, 1

Фото 13



Фото 14

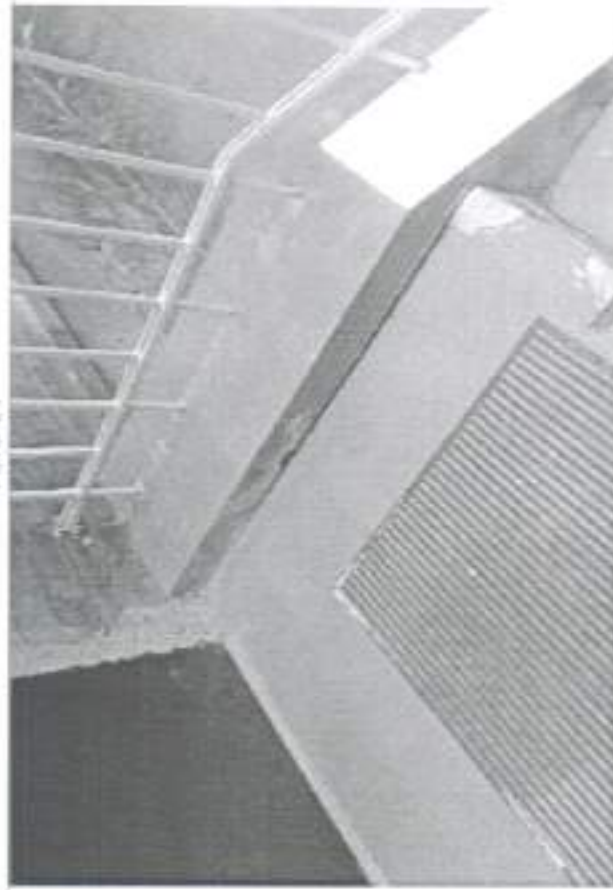


Фото 15

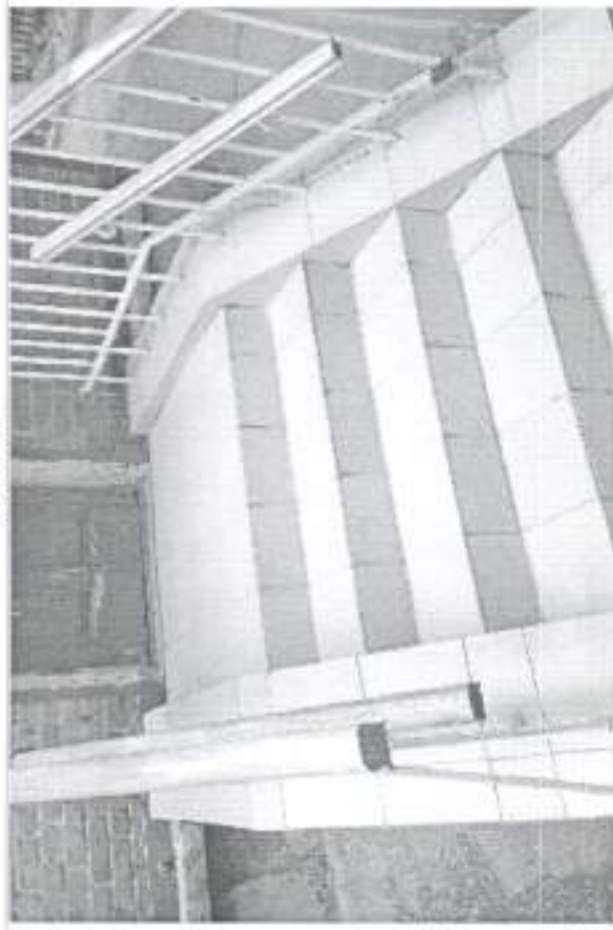


Фото 16



Резултатът от фотофиксацията на обекта

МБ/ДОУ № 164 по адресу: 344068, г. Ростов-на-Дону, ул. Герасименко, 1

Фото 17



Фото 19



Фото 18



Фото 20



Резултатна фотофиксация на обекта

МБДЮУ № 164 по адресу: 344068, г. Ростов-на-Дону, ул. Герасименко, 1

Фото 21



Фото 22



Фото 23



Фото 24



Результаты фотофиксации на объекте

МБДОУ № 164 по адресу: 344068, г. Ростов-на-Дону, ул. Герасименко, 1

Фото 25

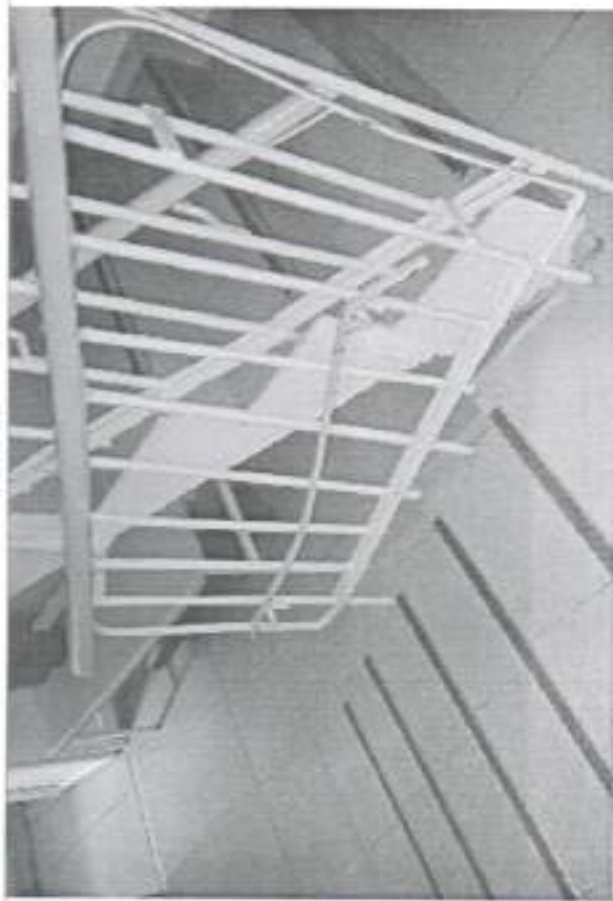


Фото 26



Фото 27



Фото 28



Результаты фотофиксации на объекте

МБДОУ № 164 по адресу: 344068, г. Ростов-на-Дону, ул. Герасименко, 1

Фото 29

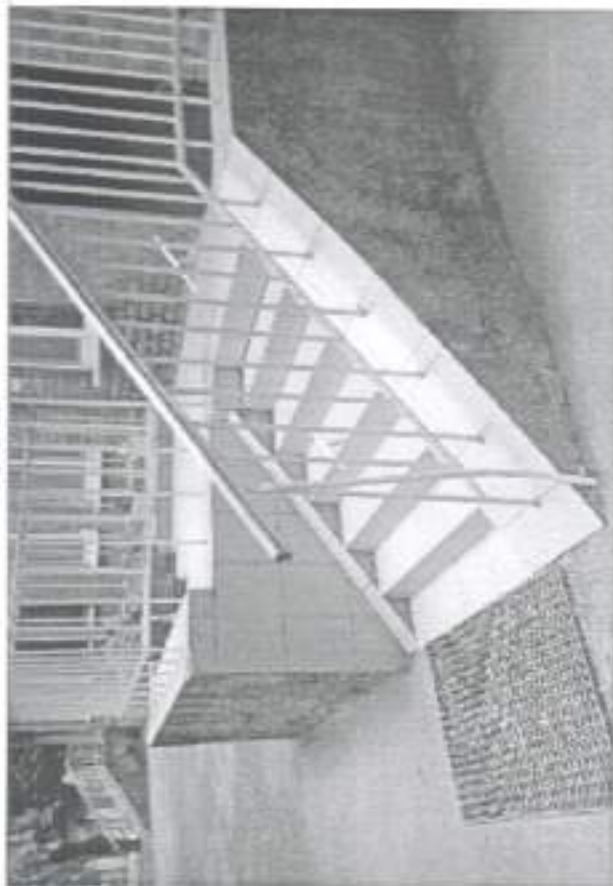


Фото 30

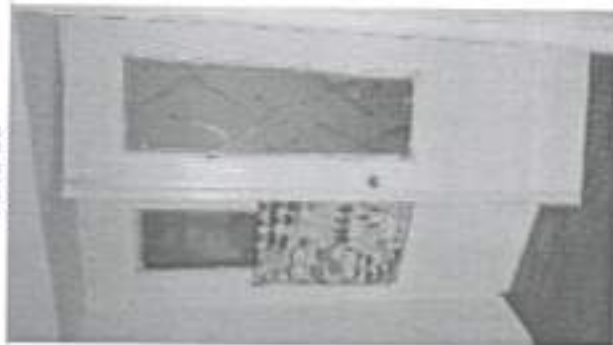


Фото 31

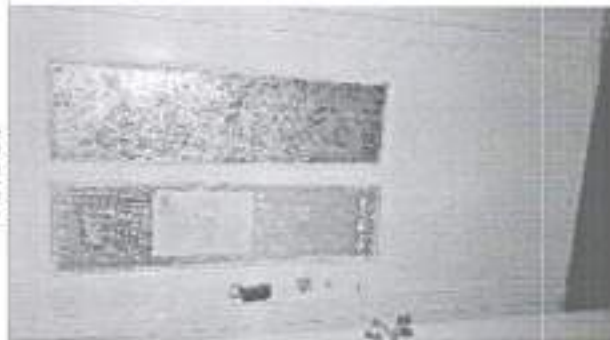


Фото 32



Фото 33



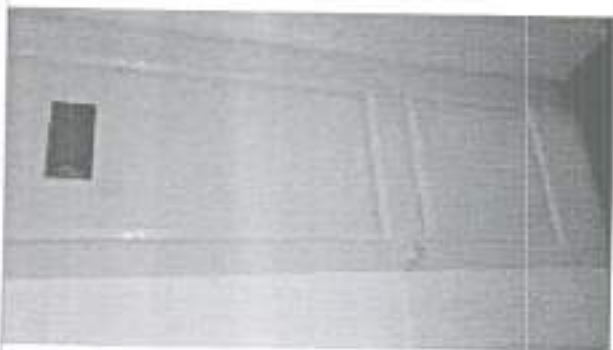
Фото 34



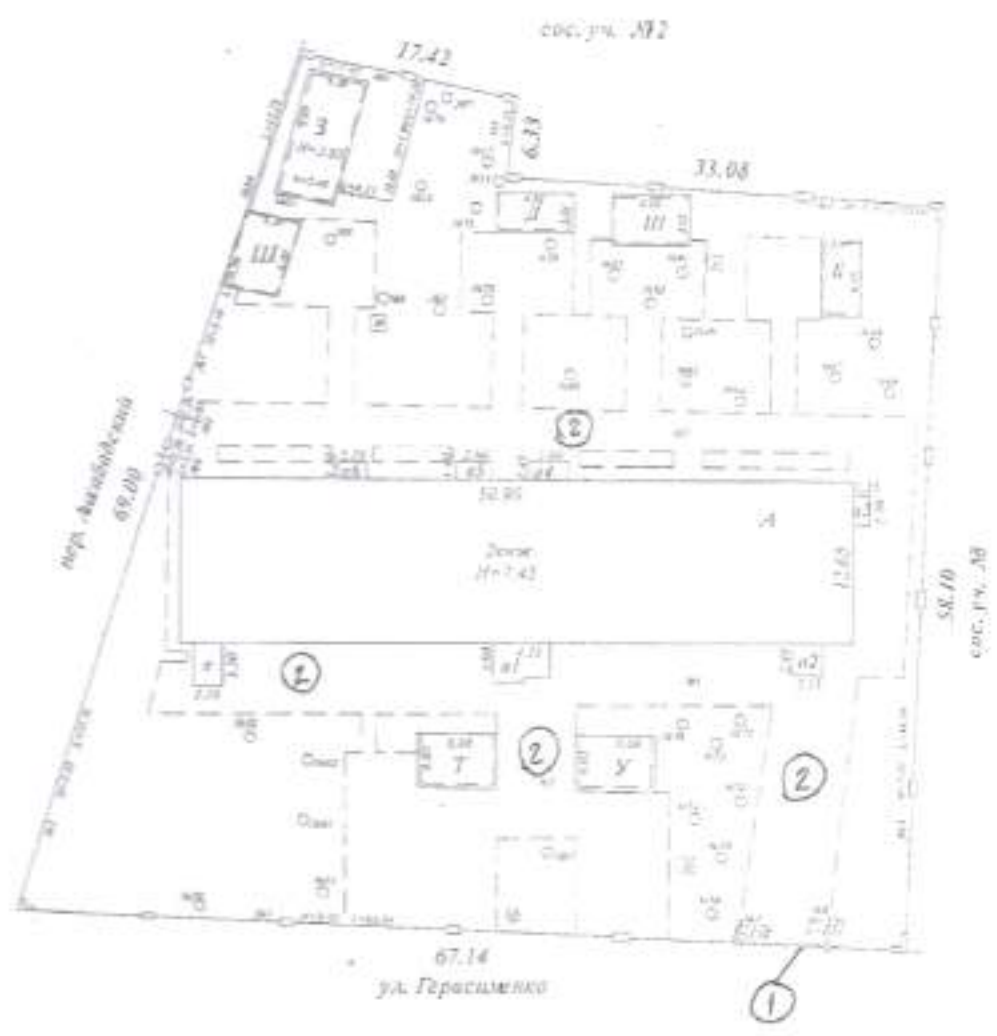
Фото 35



Фото 36



Ситуационный план  
МБДОУ № 164  
по адресу: 344068, г. Ростов-на-Дону, ул. Герасименко, 1



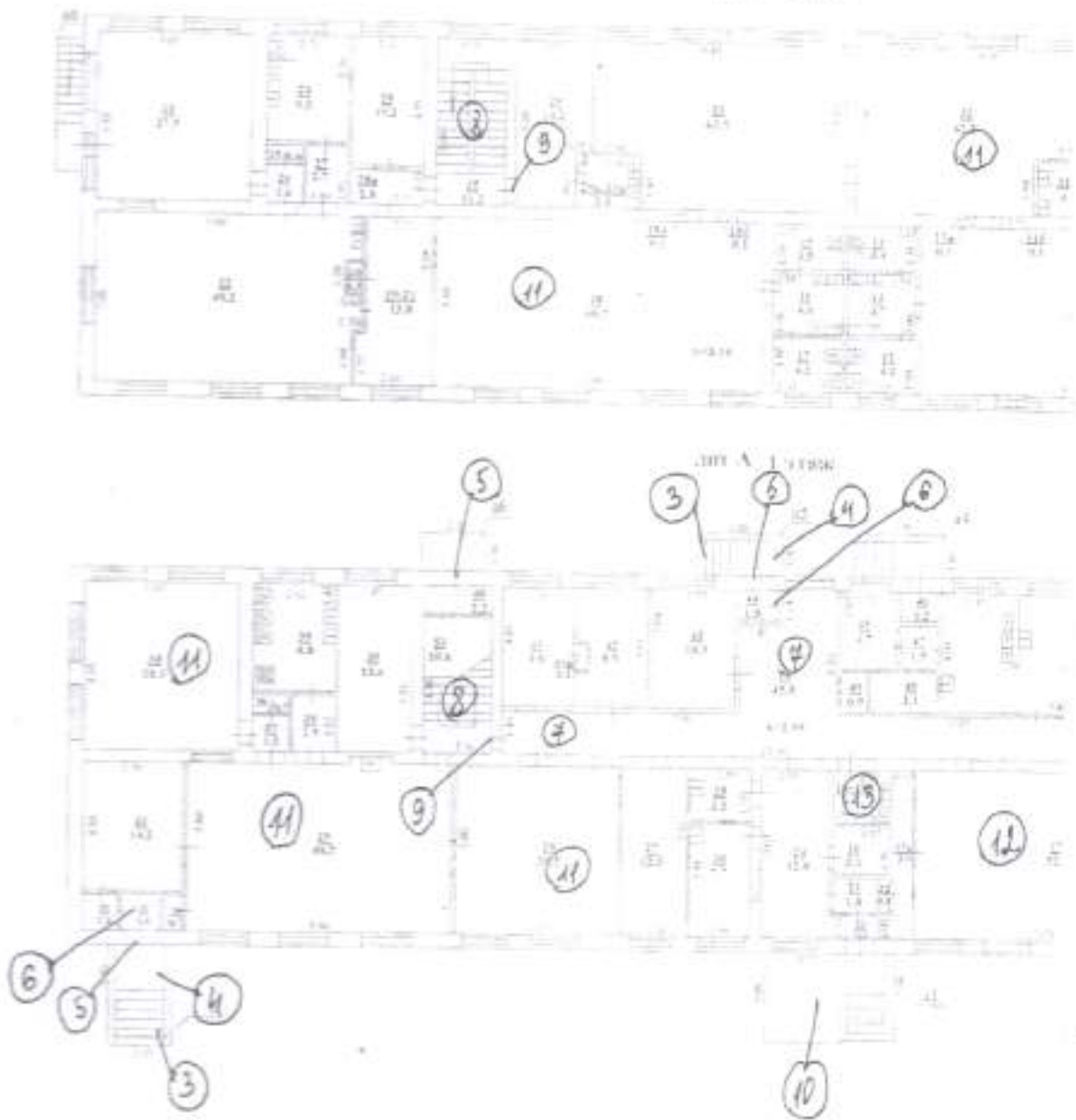
Государственное учреждение образования «МБДОУ № 164» Ростовской области	
Ростовская область, г. Ростов-на-Дону, ул. Герасименко, № 1	
Дата	Фамилия И.О.
24.06.2016 г.	Исханова





План 1 и 2 этажа  
МБДОУ № 164  
по адресу: 344068, г. Ростов-на-Дону, ул. Герасименко, 1

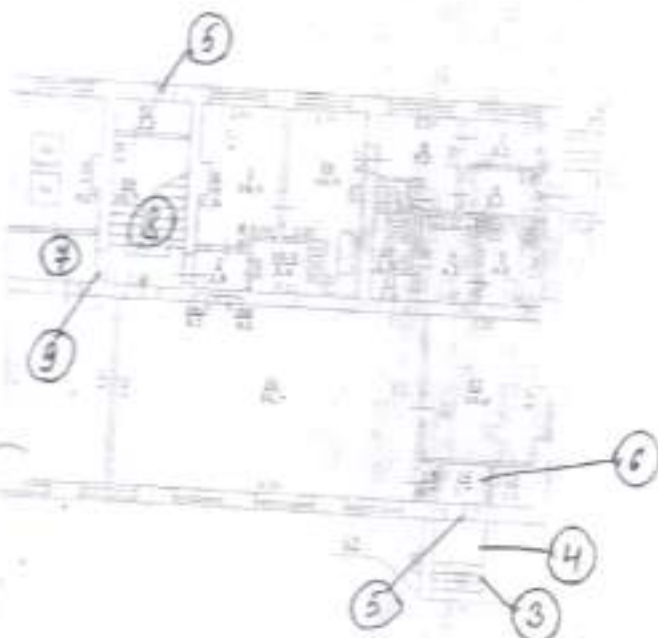
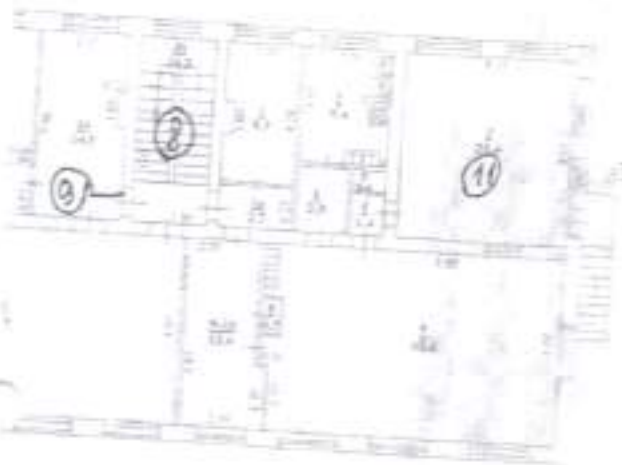
ЛИТ А 2 этаж



План 1 и 2 этажа  
МБДОУ № 164

Лист 3

по адресу: 344068, г. Ростов-на-Дону, ул. Герасименко, 1



Индивидуально-проектное обследование здания		№ 164	
Муниципальное бюджетное дошкольное образовательное учреждение (МБДОУ)		№ 164	
Ростовская область, г. Ростов-на-Дону,		ул. Герасименко, № 1	
Дата: 24.01.2016 г.		Время: 11:00	
Исполнитель:	Мельник А.И.	Видео:	
Проектант:	Савицкий С.А.	Фотосъемка:	